

MAISON POPULAIRE
Centre d'art
9 bis rue Dombasle
93100 Montreuil

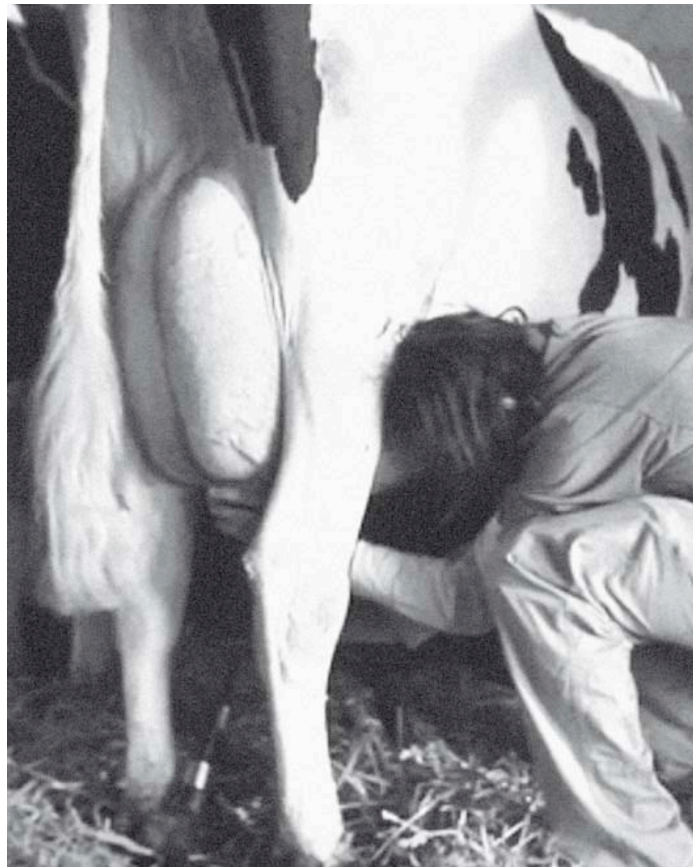
L'exposition faite main

Du 7 avril au 2 juillet 2010

Artistes : Raphaël Julliard, Jean-François Leroy, Nicolas Puyjalon, Marie Reinert
Curatrice : Florence Ostende

"L'exposition faite main" est un petit guide à l'usage de ceux qui cherchent des outils pour vivre et travailler. Mon bureau, mes mains, ma caméra, mes voyages, je fabrique ma propre boîte à outils pour construire, avancer, me nourrir, tenir. Je persévère, mon corps se motive, je chemine. Mais où, quand, comment, que chercher ?

DOSSIER PEDAGOGIQUE



Contact :

Emmanuelle Boireau, médiatrice culturelle
01 42 87 08 68 ou emmanuelle.boireau@maisonpop.fr



Raphaël Julliard cherche loin. À travers les Amériques, Chicago, Las Vegas, Cuzco, Salvador de Bahia. Sans atelier pour travailler, le voyage devient lieu et outil de travail. Plutôt que de ramener des objets trouvés sur le terrain, l'artiste les fabrique sur place et les enferme dans huit boîtes qu'il envoie de huit villes différentes (*Little Ethnology*, 2007). Car il est impossible de ne rien faire, même en voyage, Julliard valse entre paresse et hyperactivité. À chaque exposition, il ouvre une nouvelle boîte. Pour la Maison pop, Julliard présente les objets provenant de deux boîtes précédemment ouvertes (New York sur l'étagère du bas, Cuzco sur l'étagère du milieu) et en ouvre une nouvelle qui vient de Las Vegas (les objets présentés sur l'étagère du haut).



Pour son dernier court-métrage (*Mon Sandwich*, 2010), Julliard décide de se faire lui-même un sandwich jambon beurre dont il documente l'intégralité des étapes de fabrication (pain, beurre, jambon). Quelle que soit l'entreprise, il pousse sa logique à l'extrême. L'artiste contrôle sa propre production, littéralement "faite main". Une caméra fixée sur une paire de lunettes montre le cœur de chaque action. Bien que l'objet paraisse banal, l'artiste mettra presque deux ans à réaliser le sandwich dans sa totalité. Chaque projet devient un prétexte pour apprendre : à la Maison pop, c'est l'atelier poterie qu'il

investit pour créer une série de trois bols « faits main » qui sécheront pendant la durée de l'exposition (*Superbol*, 2010).



Jean-François Leroy cherche avant, pendant, après. Dans l'appartement, dans l'atelier, sans atelier, Leroy transforme tout ce qu'il peut en outil, tout ce qui peut devenir socle, colonne, plan de travail, pupitre (*Pupitre*, 2010). Les objets sont des béquilles pour s'appuyer, s'accouder, observer, penser. Ils organisent l'espace, guident le regard, soutiennent le corps. Leroy a réutilisé la cimaise de l'entrée qui coupait l'espace en deux pour refaire les empreintes de sa propre bibliothèque sur laquelle s'est greffé un banc utilitaire (*Module Banc/Bibliothèque*, 2010) pour la projection du film de Raphaël Julliard *Mon Sandwich* (2010).



De plus en plus présent dans son travail, le motif du bureau fige le moment de réflexion avant la production d'une nouvelle œuvre. Les bureaux de Leroy ont fait l'objet d'une intervention spécifique

dans l'espace d'exposition (*bureau d'études*, 2009 ; *bureau des chutes n°5*, 2010). Comme son nom l'indique, le bureau des chutes rassemble les chutes d'anciennes pièces, il sert à faire table rase, à mettre les idées à plat pour remotiver la construction de nouvelles sculptures. La moquette du *bureau des chutes n°5* (2010) imite les fonds cyclo des studio de photographie sur lesquels on peut incruster n'importe quelle image. Ici, un bureau s'incruste soutenu d'un côté par un tréteau (typique du bureau d'atelier) et de l'autre par une colonne vertébrale qui représente l'empreinte des deux avant bras de l'artiste, appuyé sur son bureau.



Nicolas Puyjalon cherche jusqu'au bout. Il invente des outils dérisoires pour traverser un espace délimité, le temps d'une performance. À cheval sur des véhicules de fortune, scotch et bouts de bois, on a l'impression qu'il ne va pas s'en tirer. Puyjalon fait de l'optimiste avec un manche à balai, une couverture de survie et des rames en lattes de sommier. L'action se termine quand il atteint péniblement l'autre rive. Pour chaque performance, il délimite son espace au sol avec du scotch, construit son moyen de transport et entame une traversée. Une boîte à outils en guise de bateau, des

cagettes en bois et du scotch pour un cheval, un tabouret et des tasseaux pour un vélo, il tente malgré tout un tour de piste. Il s'efforce d'être le plus rapide possible avec le moins de moyens possibles. Son art est un *roadmovie* en accéléré sur la volonté de faire, l'effort, l'acharnement.



Le soir du vernissage, il tentera une nouvelle traversée : parcourir la la Maison pop sur une structure mouvante, peut-être en nuage ? Ne resteront que les marques de scotch au sol et la partition de la performance (*Voyage-Voyage*, 2010). Chaque exemplaire de la partition est unique, complétée par l'artiste ou quelqu'un de son entourage. Servez-vous.



Marie Reinert cherche partout. Sa recherche sur les espaces fonctionnels l'amène à s'infiltrer dans des lieux de travail pour enquêter, récolter, prélever des données qu'elle réinjecte à chaque nouvelle exploration. Elle observe comment les corps traversent les espaces de travail, et depuis peu, son propre corps derrière la caméra. Le besoin de se distancer de l'exploration pour repenser ses prochaines traversées l'entraîne aujourd'hui dans une traversée plus

introspective. Elle présente à la Maison Pop un ensemble d'études liées à ses recherches en cours sur l'élaboration d'une unité de mesure spécifique à l'échelle de son corps (*Échelle 1*, 2010, *Études geste*, 2010) : "À partir d'un niveau de géomètre télescopique, je reproduis une déclinaison de ma mesure, détournant l'unité universelle. Cet outil est fabriqué pour mes 'traversées'." Filmée d'une grue dans le port autonome de Marseille, la vidéo *Unité de transport* (2010) capte le déplacement d'un container, autre unité de mesure qui fascine l'artiste pour son impact sur notre système de transport et de production.



Conçue en collaboration avec Guillaume Stagnaro, une machine travelling (*Avancer-reculer-tracer*, 2010) se déplace sur un rail pour réaliser une étude de la Maison Pop : un marquage au crayon graphite garde en mémoire tous les passages des visiteurs dans l'espace. À chaque nouveau passage, la machine refait une ligne qui devient de plus en plus noire. Un capteur placé à l'entrée accumule le nombre de passage par jour, au total 90 lignes horizontales pour les 90 jours de l'exposition : "un semblant d'étude de fréquentation qui n'en serait pas un."

"L'exposition faite main" est principalement composée d'œuvres produites spécifiquement pour le projet.

F.O

Raphaël Julliard est né en 1979. Il vit et travaille à Genève.

Jean-François Leroy est né en 1982. Il vit et travaille à Paris.

Nicolas Puyjalon est né en 1983. Il vit et travaille à Berlin.

Marie Reinert est née en 1971. Elle vit et travaille à Berlin.

Glossaire



Artisanat

Un travail manuel sans aide automatisée qui exerce une technique traditionnelle. Il existe aussi une branche relevant des artisans d'art, spécialisés et presque eux-mêmes des artistes. Souvent, ils aident à l'expression de l'artiste par leurs expériences et leurs savoirs : fondeurs, imprimeurs, marqueteurs, tailleurs de pierre, mosaïstes, restaurateurs d'objets, luthiers et facteurs d'instruments... qui côtoient d'autres métiers ayant trait à l'art et l'architecture. Si l'art et l'artisanat sont très proches aussi bien dans le geste, les savoir faire et même le résultat, on peut avancer que la différence se trouve dans l'intention et dans la finalité du geste. En parlant d'artisanat, on pense à la nécessité. Celle de l'objet produit, qui aura une utilité, et nécessité pour l'artisan de produire des objets pour en vivre. Quant à l'art, il serait alors question du désir de l'artiste et de production de sens, l'oeuvre produite n'ayant pas de fonction matérielle immédiate. Dans l'histoire, cette distinction entre artiste et artisan n'existe pas depuis toujours. La nécessité rejoint bien souvent l'artiste quand il s'agit de vivre de son art. La distinction entre art conceptuel et arts appliqués est parfois assez ténue, nombre de productions pourraient être classées dans les deux catégories.



Atelier

Lieu de travail, subdivision d'une usine où un groupe de travail effectue une tâche en commun, les ateliers d'un arsenal, d'une fabrique, d'une imprimerie. Lieu où se fait un travail manuel, atelier de menuisier, de charpentier., etc. Il se dit aussi du Lieu où travaille un artiste. Désigne aussi une réunion d'élèves travaillant sous un même maître. L'atelier d'artiste a aujourd'hui évolué avec les pratiques artistiques. Beaucoup d'artistes ont pour atelier leur bureau dans leur appartement et continuent toujours le travail hors d'un espace de travail défini. Ils conçoivent souvent des pièces devant leur ordinateur et en délèguent parfois la fabrication à des artisans ou industriels.



Exposition

Une exposition d'art contemporain est faite d'œuvres mises en espace de manière à produire du sens. Chacune des œuvres est en elle-même une constellation de significations. Posée comme une analogie au langage, l'exposition est une syntaxe dans laquelle le signifié est porté par le signifiant, il y a ce qui est dit et comment c'est dit, le but étant de créer du sens. Cependant une exposition n'est pas un texte, elle ne se lit pas de manière linéaire. Une exposition est la combinaison du visuel et du discours, du perceptif et du sens. Une exposition est avant tout une expérience plastique, elle doit être un événement visuel cohérent. Les relations spatiales et les données physiques des œuvres doivent tenir ensemble par des liens plastiques car la vision du visiteur est d'abord synthétique et globale. Les œuvres produisent des sens et ambiances différents selon les relations et interactions avec les autres œuvres. Il s'agit de mettre le spectateur en disposition de regarder l'œuvre, l'exposition est une captation. Si l'exposition est d'abord une expérience visuelle, perceptive, elle doit tout de même garder un certain équilibre entre pensée et sensation physique, il ne s'agit pas uniquement d'une recherche d'efficacité plastique ou d'effet. Le commissaire d'exposition produit un discours supplémentaire à l'œuvre, il doit donc exprimer son propre regard tout veillant au respect des œuvres et de leur historicité, des artistes et de leurs intentions. L'exposition est un lieu d'expériences, le commissaire d'exposition y propose des protocoles, tant théoriquement que plastiquement par la scénographie.



Installation

L'installation est un genre de l'art contemporain qui désigne une œuvre combinant différents médias en vue de modifier l'expérience que peut vivre le spectateur d'un espace singulier ou de circonstances déterminées. Les installations se sont surtout développées à partir des années 1960, même si l'on peut trouver des prémises de cette forme d'art avec les « ready-made » de Marcel Duchamp ou chez certains artistes surréalistes ou Dada (comme Kurt Schwitters et son Merzbau). Les installations mettent en scène, dans un arrangement qui a sa propre dynamique, des médias différents tels que les peintures, les sculptures, les photographies, des objets préexistants, les projections (films, vidéos), des sons, des éclairages... Certaines installations sont étroitement liées à un lieu particulier d'exposition (œuvres in situ) ; elles peuvent seulement exister dans l'espace pour lequel elles ont été créées et pour lequel l'artiste a conçu un agencement particulier. Ainsi l'œuvre n'est pas transposable dans un autre lieu, elle est éphémère. L'installation permet de juxtaposer différents objets, matériaux et médiums. Un autre terme est de plus en plus utilisé, celui d'environnement. Le spectateur est parfois immergé, enveloppé dans l'univers constitué par l'artiste. L'installation met alors à contribution tous les sens, le visiteur devient viveur et même parfois acteur.



Mesure

En musique, la mesure est une unité temporelle dans le solfège de la musique occidentale, constituée d'un cycle de plusieurs temps d'égale durée. En mathématiques, une mesure est une fonction qui associe une longueur, un volume, une probabilité à des sous-ensembles d'un ensemble donné. On distingue également la mesure algébrique. En démographie, la mesure peut être longitudinale ou transversale ; la première résulte d'une analyse des phénomènes à partir d'un événement initial (naissances, mariages, migrations); la seconde vient d'une analyse des phénomènes au cours d'une période de temps (une année civile, une période quinquennale). En physique, une mesure est la détermination d'une grandeur particulière grâce à un étalon ou une unité.



Module

En architecture, le module est une grandeur établie pour servir de règle aux mesures de la distribution d'un bâtiment. Le Module de base est l'unité de

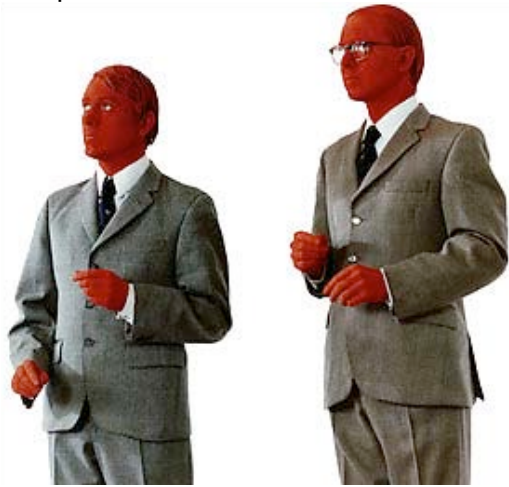
coordination modulaire dont la valeur est choisie pour réaliser une coordination dimensionnelle des ouvrages et des composants de construction avec le maximum de souplesse et de commodité. Par extension, tout ce qui sert à mesurer, le mètre est le module des longueurs.



Partition

Une partition de musique est la transcription écrite des quatre caractéristiques du son musical : la hauteur, la durée, l'intensité, le timbre, ainsi que de leurs combinaisons appelées à former l'ossature de l'œuvre musicale dans son déroulement temporel, à la fois diachronique (succession des instants, ce qui constitue en musique la mélodie) et synchronique (simultanéité des sons, c'est-à-dire l'harmonie). Le terme est devenu au fil du temps par métonymie, le synonyme de l'œuvre musicale elle-même. Cet écrit historiquement et majoritairement sur papier, bien que des formes numériques aient fait leur apparition ces dernières années utilise certains signes notes, silences, nuances, dynamiques... Destinés à planifier le geste musical qui permettra à l'interprète de réaliser l'œuvre conçue par le compositeur. Le concept de musique écrite s'oppose donc à celui de musique improvisée et à celui de musique de tradition orale. Une partition peut être écrite pour une seule partie ou davantage. Chaque partie, vocale ou instrumentale, peut selon le cas, être exécutée par un soliste ou bien un groupe d'interprètes. Dans la musique d'ensemble, la partition des divers instruments ou groupes d'instruments ne contient généralement que la partie que chaque groupe doit exécuter. La partition complète, appelée conducteur, est habituellement réservée au seul chef d'orchestre ou à son étude dans les cours d'analyse musicale. La musique classique est à peu près la seule

dont la réalisation musicale s'appuie, presque essentiellement, sur la lecture des partitions.



Performance

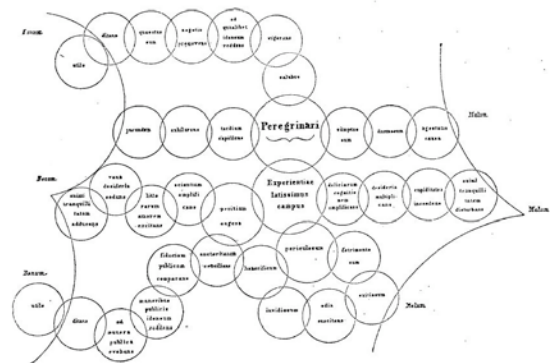
La performance, dite aussi happening ou event, désigne les activités artistiques qui se déroulent sans être ni du théâtre ni de la danse mais relevant plus de l'action. Par exemple, les artistes Gilbert et Georges se qualifiaient de « sculpture vivantes » et se comportaient comme des robots dans les rues de Londres où dans des lieux d'exposition. La performance repose sur la présence de l'artiste, l'utilisation d'accessoires et d'un scénario plus ou moins précis. Elle est hors des pratiques traditionnelles de l'art et interroge le corps, les données sensorielles, la parole, le geste, et les comportements sociaux. Ne subsiste en général de la performance que des documents filmiques, photographiques, des traces ou des objets de décors ou d'accessoires qui peuvent à leur tour accéder au statut d'œuvre.



Scénographie

Le terme désigne à l'origine l'ensemble des principes qui régissent la réalisation

d'un décor de théâtre. Il s'agit du choix des objets présents sur scène et leur disposition ce qui a des conséquences sur le jeu et les déplacements des acteurs. On entend aujourd'hui sous ce terme la mise en espace d'objets d'art dans l'exposition de façon à ce qu'ils attirent l'attention pour eux-mêmes, créent des interactions avec les autres oeuvres en présence, et qu'ils forment un tout visuellement homogène.



Schème constructeur

Un schème constructeur est une construction du sens complexe, qui peut être inconsciente, qui fonctionne par association et comparaison d'images. C'est une collection de différents éléments, un système agissant dans l'esprit comme une grille de lecture du monde. Les éléments qui constituent ce système sont les images les plus souvent perçues qui associées à d'autres, de manière personnelle à chacun, deviennent un ensemble lequel devient une idée, un concept. Les artistes développent leur conscience de leurs propres schèmes constructeurs afin de créer et communiquer aux autres leur perception du monde.



Tournage

Action de tourner un film, de filmer les scènes de cinéma.

Action d'usiner une pièce de poterie avec un tour.



Vidéo

La vidéo est un terme qui désigne à la fois l'outil et ses pratiques, on situe son apparition dans le champ de l'art avec l'artiste Nam June Paik dans les années soixante période de l'arrivée de la télévision dans les foyers. Les artistes peuvent alors choisir de ne pas produire un objet mais de détourner cet outil de communication de masse à des fins artistiques. La vidéo est un support dit démocratique dans le sens où le spectateur peut devenir producteur et inversement. Un médium dont les artistes s'emparent en en interrogeant la plasticité, hors des codes du film de cinéma.

Sources :

Revue *Mouvement* n°51 avril-juin 2009, dossier Le travail quelles valeurs ?

L'art de l'exposition, Trente expositions exemplaires du XXe siècle, Katharina Hegewisch, Bernd Klüser, Denis Trierweiler, éditions du regard, Paris, 1998

Art en théorie, 1900-1990, C. Harrison, P. Wood, Hazan, Paris, 2007

Vocabulaire d'esthétique, Etienne Souriau, Puf, Paris, 2004

Wikipédia

Raphael Julliard :

1000 tableaux chinois, art&public, 2006

Perroquet tout s'écroule sort son premier album, boabooks, 2008

395 photographies de rome en basse defintion, Boabooks, 2008

Atelier proposé

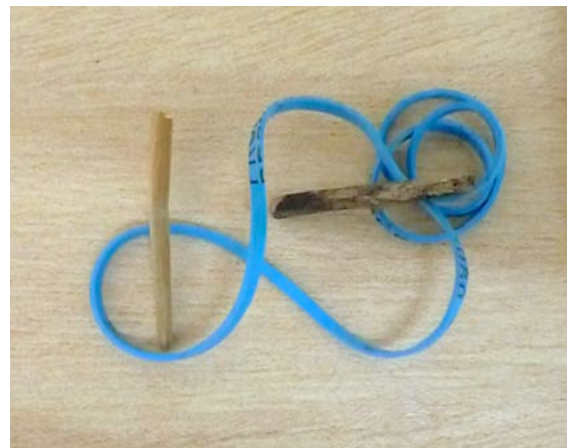
En référence à l'oeuvre *Little Ethnology* présentée par Raphael Julliard dans *L'exposition faite main*, il s'agit de construire des sculptures en petits formats avec des matériaux de récupération liés à l'univers du travail de bureau. Gomme, taille-crayon, pâte à fix, stylos, papier, post-it, élastiques, œilletons, intercalaires, protège-cahiers, etc, seront les matériaux de construction de ces assemblages précaires et improvisés. Comment métamorphoser ces objets quotidiens en détournant leur valeur d'usage et en les appréciant pour leur plasticité ?

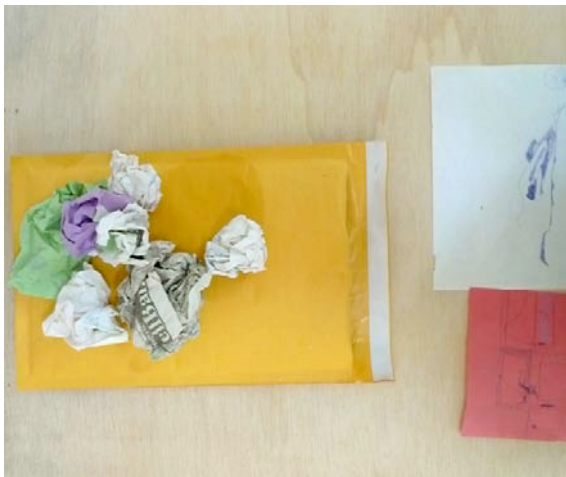
Animé par la médiatrice du centre d'art et l'enseignant participant.

Visite : 1h

Atelier : 1h

Gratuit





(Vues de *Little Ethnology* de Raphael Julliard)